

安粮期货商品研究报告



塑料期货周报（20260629-0703）

■能源 ■金属 ■农产品

■股指 ■利率 ■期权 . . .

安粮期货

2026年6月29日

投资咨询业务资格

皖证监函【2017】203号

研究所化工小组

研究员：

龚悦：从业资格号：F3023504

投资咨询号：Z0014055

助理研究员：

郑钰岷：从业资格号：F03146524

初审：

张莎：从业资格号：F03088817

投资咨询号：Z0019577

复审：

赵肖肖：从业资格号：F0303938

投资咨询号：Z0022015

综述：偏弱整理为主

本周看法： 偏弱整理为主

上周看法： 多重利空推动，预计维持偏弱运行

逻辑判断：

- 1. 供应：** 截至 6 月 26 日当周，PE 生产企业总产量在 65.3 万吨，较上周期增加 1.01 万吨；PE 装置开工率为 79.14%，较上周期上涨 1.81%；聚乙烯装置检修影响产量为 13.46 万吨，较上周期减少 1.41 万吨。现货较为充足，供应压力或增大。
 - 2. 需求：** 截至 6 月 26 日当周，聚乙烯下游企业整体开工率为 35.28%，较上周期环比下跌 0.68%。其中，农膜开工率 10%，较上周期环比下跌 0.35%；包装膜企业开工率为 46.51%，较上周期环比下跌 0.23%。传统淡季下游需求复苏乏力，下游订单跟进乏力，企业开工维持低位。
 - 3. 利润：** 6 月 26 日当周油制 L 生产利润为-587.71 元/吨，较上周期上涨 15.14 元/吨，处于中性偏低位；煤制 L 生产利润为 249 元/吨，较上周期下跌 703.57 元/吨，处于中性偏高位。原油走弱带动成本下移，油制成本底持续松动。
 - 4. 库存：** 6 月 26 日当周，PE 生产企业库存为 50.22 万吨，较上周期累库 3.06 万吨。L 生产企业库存为 17.66 万吨，较上周期累库 0.71 万吨。下游维持刚需小额补库。
 - 5. 价差：** 6 月 26 日 9-1 价差为 103 元/吨，维持 back。
- 结论：** 受供应充裕、需求疲软影响，叠加中东冲突持续缓和，地缘溢价快速消退，预计本周聚乙烯延续偏弱整理，建议投资者做好风险防范。



一、供需分析：供应端宽松 需求疲软

产量：截至6月26日当周，PE生产企业总产量在65.3万吨，较上周期增加1.01万吨。其中，LLDPE产量为26.22万吨，较上周期增加0.51万吨。

装置利用率：6月26日当周PE装置开工率为79.14%，较上周期上涨1.81%。

检修影响量：截至6月26日当周，聚乙烯装置检修影响产量为13.46万吨，较上周期减少1.41万吨；其中检修影响LLDPE产量为6.41万吨，较上周期减少0.63万吨。

结论：现货较为充足，供应压力或增大。

图1 PE生产企业产量

单位：万吨

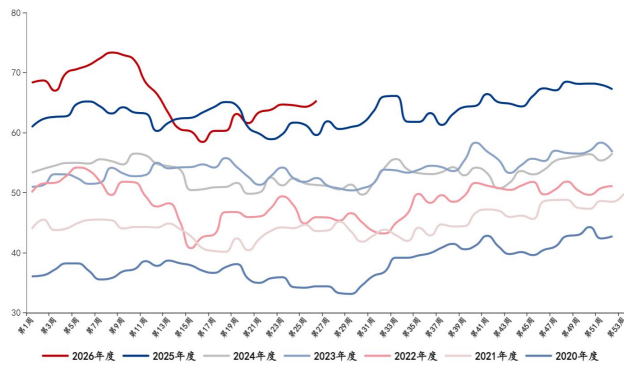


图2 LLDPE生产企业产量

单位：万吨

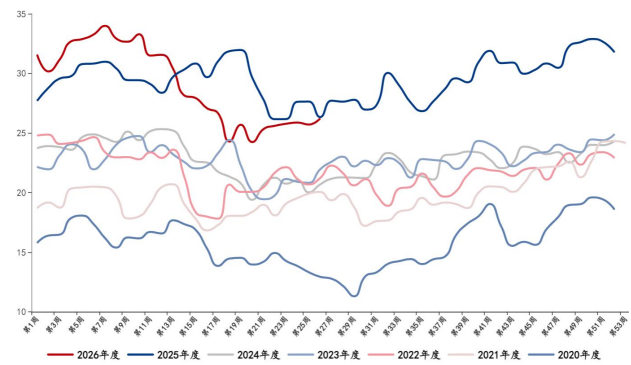


图3 PE装置开工率

单位：%

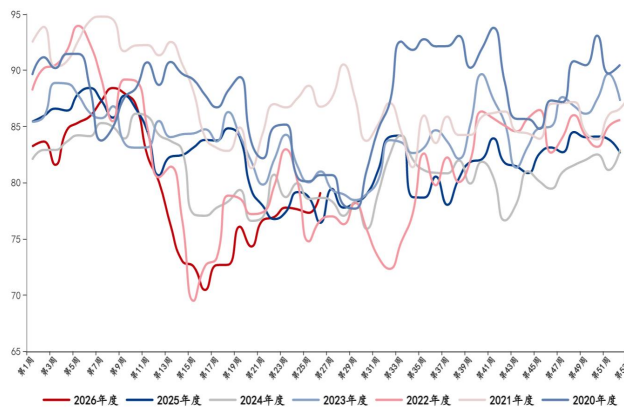
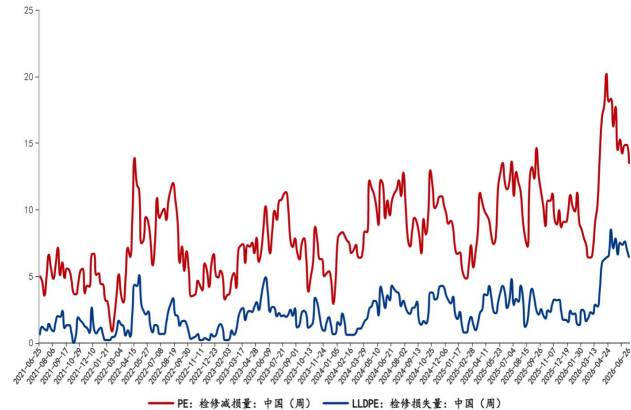


图4 PE检修减损量

单位：万吨



数据来源：钢联，安粮期货大数据平台

下游开工率：截至6月26日当周，聚乙烯下游企业整体开工率为35.28%，较上周期环比下跌0.68%。其中，农膜开工率10%，较上周期环比下跌0.35%；包装膜企业开工率为46.51%，较上周期环比下跌0.23%。

结论：传统淡季下游需求复苏乏力，下游订单跟进乏力，企业开工维持低位。

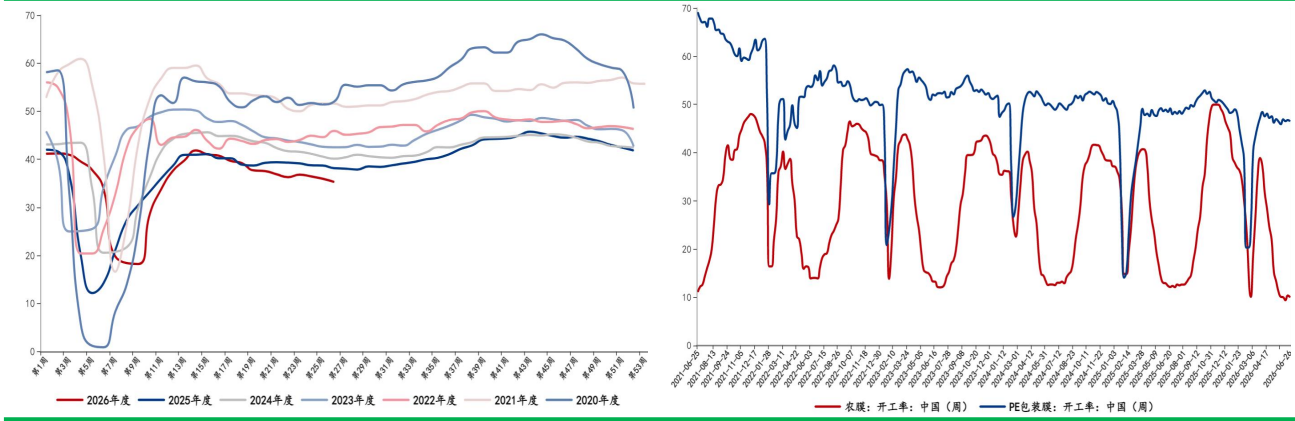
图5 PE下游企业开工率

单位：%

图6 农膜、包装膜企业开工率

单位：%





数据来源：钢联，安粮期货大数据平台

二、成本利润：支撑大幅减弱

成本：6月26日当周油制L生产成本为8072元/吨，较上周期下跌522.29元/吨；煤制生产成本为7151元/吨，较上周期上涨115.57元/吨。

利润：6月26日当周油制L生产利润为-587.71元/吨，较上周期上涨15.14元/吨，处于中性偏低位；煤制L生产利润为249元/吨，较上周期下跌703.57元/吨，处于中性偏高位。

结论：原油走弱带动成本下移，油制成本底持续松动。

图7 油制LLDPE生产成本及利润

单位：元/吨

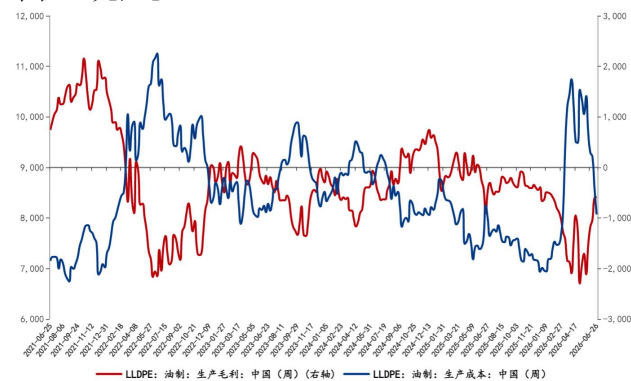
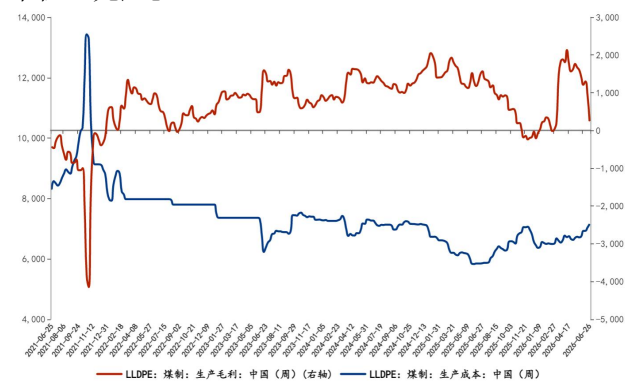


图8 煤制LLDPE生产成本及利润

单位：元/吨



数据来源：钢联，安粮期货大数据平台

三、库存分析：刚需小额补库

6月26日当周，PE生产企业库存为50.22万吨，较上周期累库3.06万吨。L生产企业库存为17.66万吨，较上周期累库0.71万吨。

结论：下游维持刚需小额补库。

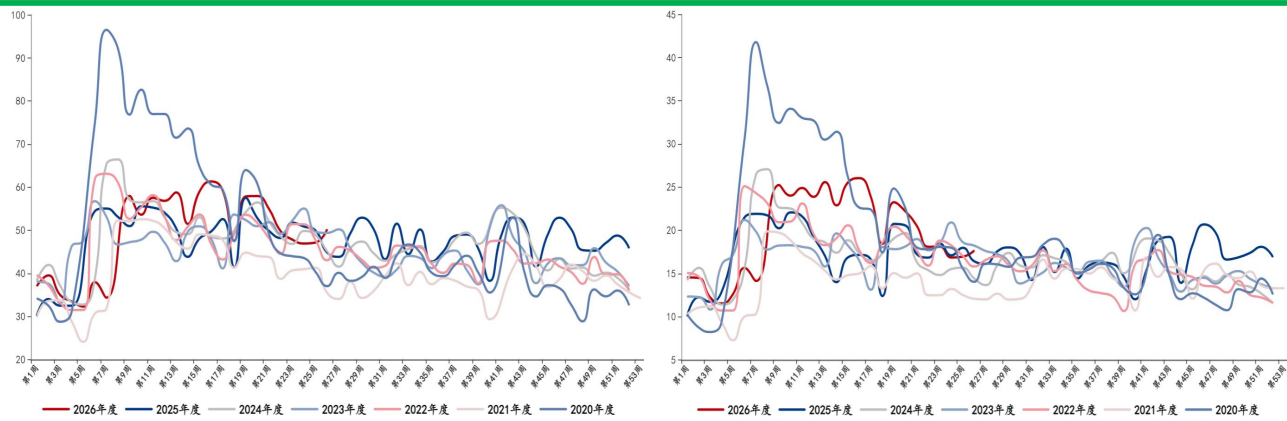
图9 PE生产企业库存

单位：万吨

图10 L生产企业库存

单位：万吨





数据来源：钢联，安粮期货大数据平台

四、价差分析

基差分析：L2609 合约期现货基差周内跌幅明显。6月26日基差为446.57元/吨，环比下跌262.13元/吨，现货升水。

期限结构：6月26日9-1价差为103元/吨，维持back。

图 11 LLDPE9-1 价差

单位：元/吨



图 12 LLDPE 基差

单位：元/吨



数据来源：同花顺，安粮期货大数据平台

免责声明

本报告基于安粮期货股份有限公司（以下简称“本公司”）认为可靠的公开信息和资料，但本公司对这些信息的准确性和完整性均不作任何保证，可随时更改报告中的内容、意见和预测，且并不承诺任何有关变更的通知。本报告中的内容和意见仅供参考，并不构成对所述内容的投资建议，投资者应根据个人投资目标、财务状况和风险承受能力来判断是否使用报告所载之内容和信息，独立做出决策并自行承担风险。本公司不对任何人因使用本报告中的任何内容所引致的任何损失负任何责任。

