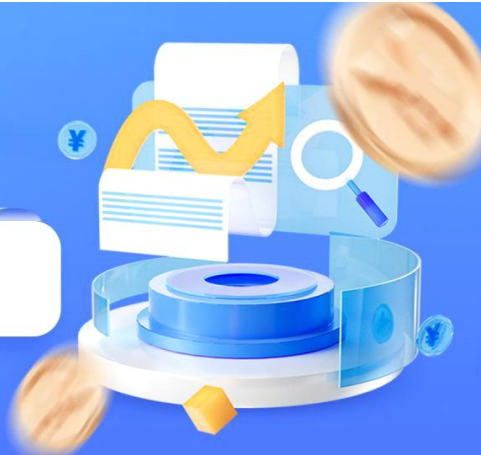


安粮观市

宏观、产业、技术面面俱到



2026/06/29

宏观

原油

宏观与地缘：美伊谈判达成，于瑞士签署协议，霍尔木兹海峡或将有序开放。原油地缘溢价快速释放，带领能化板块走出破位下跌态势。

市场分析：供给方面，霍尔木兹海峡开放后，中东产能将悉数回归，同时 OPEC 或有增产动作。另外协议中关于伊朗制裁松绑的内容，或使得伊朗释放超过 300 万桶/日产能。因此，虽然此前全球有超过 10 亿桶原油缺口，但霍尔木兹海峡开通后，或将迅速弥补。但需要关注，夏季旺季需求上升以及各国战略储备油历史低位的情况下，有较强的补库需求，若原油价格下行至合适位置，则各国或有补充战略储备油的计划。因此，地缘叙事结束后，原油将回归基本面，价格将再次达成平衡，形成阶段性供需双旺。原油价格重心或在迅速波动回落后再次形成支撑。

参考观点：原油偏弱震荡，价格重心回落。

股指

宏观资讯：美伊和平协议变数不断。国内融资余额杠杆水平进入高风险区域，在冲突变数频发背景下，高杠杆意味着市场脆弱性显著上升，一旦出现恐慌性抛售，融资被动平仓可能放大跌幅。

市场分析：上周沪指跌 1.6%、创业板指跌 1.4%、上证 50 跌 0.7%，但科创 50 逆势涨逾 6.3%。半导体、电子化学品、HBM 等 AI 硬件产业链在周末恐慌中也展现出最强韧性。在地缘风险升温的环境下，AI 产业趋势和国产替代逻辑与油价和地缘的相关性最低，资金可能进一步从周期和消费板块向科技集中。

参考观点：上周五已出现阶段性调整，今日需关注资金动向，中期乐观因素依然存在。

黄金

宏观与地缘：宏观层面，美国 5 月 PCE 物价指数同比上涨 4.1%，核心 PCE 同比上涨 3.4%，均较前值上行但基本符合市场预期。一季度 GDP 年化季率终值大幅上修至 2.1%。美元指数止步三日连涨，收跌 0.1% 报 101.45；10 年期美债收益率收报 4.398%。霍尔木兹海峡再现船只遇袭事件，国际原油反弹；美伊进入为期 60 天的正式谈判窗口期。

市场分析：6 月 26 日，现货黄金在 3962 至 4040 美元/盎司区间内波动。亚盘盘中一度跌破 4000 美元关口，最低触及 3996.47 美元。PCE 数据基本符合预期，加息担忧未进一步升温，美元指数从 13 个月高位回落；若后续油价持续下行带动通胀压力缓解，叠加美联储政策基调边际缓和，则可能为金价提供阶段性支撑。加息预期虽边际降温但尚未消散，高利率环境对无息资产的压制仍在；SPDR 黄金 ETF 持仓延续下降趋势。

操作建议：当前黄金市场在紧缩预期边际缓和与高利率压制之间反复博弈，短期维持区间波动态势。建议投资者密切关注美伊谈判进展及后续美联储官员讲话指引。

白银

外盘价格：6月26日，国际现货白银在55.7至58.3美元/盎司区间内波动。亚盘盘中一度跌超3%，最低触及55.7美元附近；随后随贵金属板块整体反弹，抹去日内大部分跌幅。

市场分析：PCE数据符合预期令加息预期未进一步升温，美元指数回调；若后续美联储政策基调边际缓和，叠加金银比价处于历史高位，则可能推动比价修复。全球制造业复苏乏力背景下，光伏银浆等工业需求增速下调。美元指数虽小幅回调但仍处101上方高位，高利率环境对白银金融属性的压制尚未解除。技术面上，56美元附近或构成短期支撑区域。

操作建议：白银兼具贵金属避险属性和工业商品属性，当前在紧缩预期边际缓和与工业需求疲弱之间反复博弈，短期维持区间波动态势。建议投资者密切关注美伊谈判进展及金银比变化带来的相对价格信号。

化工

橡胶

市场价格：橡胶现货价格：国产全乳胶：17750元/吨，泰烟三片：22200元/吨，越南3L标胶：18450元/吨，20号胶：16000元/吨。合艾原料价格：生胶片：-泰铢/公斤；泰三烟片：88.01泰铢/公斤；田间胶水：79泰铢/公斤；杯胶：66泰铢/公斤

市场分析：天然橡胶主产区进入割胶期，东南亚产区逐步上量，原料价格回落迅速，成本支撑瓦解。需求来看，下游开工方面：截至6月25日，中国半钢轮胎样本企业产能利用率为63.21%，环比-6.15%，同比-7.19%；中国全钢轮胎样本企业产能利用率为60.87%，环比-4.82%，同比-1.36%。部分企业周内存检修或降负安排，拖拽样本企业产能利用率走低。库存方面，因上半年进口量收缩，青岛保税区库存量处于低位。关注橡胶开割后的天气物候情况，短期受宏观紧缩预期叠加供应上量，回落下跌。

参考观点：沪胶季节性供给上量，短期背靠压力位置回落为主。

PVC

现货信息：华东5型PVC现货主流价格为4350元/吨，环比降低50元/吨；乙烯法PVC主流价格为4700元/吨，环比持平；乙电价差为350元/吨，环比增长50元/吨。

市场分析：供应方面，上周PVC生产企业产能利用率在68.67%，环比减少0.96%，同比减少9.42%；其中电石法在75.49%，环比减少2.13%，同比减少5.48%，乙烯法在52.59%，环比增加1.79%，同比减少17.87%。需求方面，国内下游制品企业开工较低，低价补仓与适度刚需仍是市场主流成交节奏。库存方面，截止6月25日本周PVC（华东+华南）社会库存在126.99万吨，环比增加0.47%，同比增加120.79%；其中华东地区在122.38万吨，环比增加0.21%，同比增加133.68%；华南地区在4.62万吨，环比增加7.97%，同比减少10.34%。6月26日期价回落，PVC基本面方面暂未有明显改善，短期价格或仍震荡偏弱运行。

参考观点：基本面未有明显改善，短期或仍震荡偏弱运行。

PP

现货信息：PP拉丝现货中，华北地区主流价格为7925元/吨，环比降低302元/吨；华东主流价格为7952元/吨，环比降低352元/吨；华南主流价格为8163元/吨，环比降低340元/吨。

市场分析：供应方面，上周聚丙烯平均产能利用率环比上升1.02个百分点至65.12%，中石化产能利用率环比上升4%至49.79%。国内聚丙烯产量67.29万吨，较上周的66.18万吨增加1.11万吨，涨幅1.68%；较去年同期的78.92万吨减少11.63万吨，跌幅14.74%。需求方面，上周国内聚丙烯下游行业（包括塑编、日用注塑PP、BOPP、PP管材、PP无纺布、CPP、PP透明、改性PP、抗冲共聚PP共9个下游行业）平均开工下降0.67个百分点至46.01%。库存方面，截至2026年6月24日，中国聚丙烯生产企业库存量在44.11万吨，较上期下降1万吨，环比下降2.22%。6月26日期价回落，美伊和谈缓解地

缘风险担忧，成本端支撑松动，短期或以震荡偏弱为主。

参考观点：成本端支撑松动，短期或以震荡偏弱为主。

塑料

现货信息：华北现货主流价 7024 元/吨，环比下跌 80 元/吨；华东现货主流价 7352 元/吨，环比下跌 71 元/吨；华南现货市场主流价 7741 元/吨，环比下跌 84 元/吨。

市场分析：供应端看，上周中国聚乙烯装置开工率为 77.33%，环比下跌 0.31%，聚乙烯装置检修影响产量为 14.87 万吨，环比增加 0.03 万吨。需求端看，上周聚乙烯下游企业整体开工率为 35.96%，环比下跌 0.47%。库存端看，截至 2026 年 6 月 19 日，中国聚乙烯生产企业样本库存量为 47.16 万吨，较上周期累库 0.23 万吨。6 月 26 日 L2609 收盘报 6852 元/吨，连续十个交易日回落。受供应充裕、需求疲软影响，叠加美伊协议落地带来的利空冲击，预计本周聚乙烯偏弱运行，建议投资者做好风险防范。

参考观点：预计聚乙烯短期偏弱运行，建议投资者合理配置仓位，做好风险防范。

甲醇

现货信息：浙江现货价格报 2800 元/吨，较前一交易日上涨 50 元/吨。河北现货价格报 2500 元/吨，较前一交易日下跌 65 元/吨。内蒙古北线价格报 2390 元/吨，稳定。

市场分析：甲醇主力合约 MA2609 小幅收涨，收盘价报 2430 元/吨，涨幅 0.16%，盘中运行区间 2425-2478 元/吨。库存方面，港口库存总量 56.03 万吨，较上一期减少 7.21 万吨，库存再度回到历史低位，港口可流通货源紧缩。供应方面，国内甲醇开工率 90.72%，维持高位，国内供应持续充足；伊朗 6 月甲醇装船量仍低，关注后续回升速率。需求方面，传统需求处于高温淡季，多以刚需采购为主；全口径 MTO 开工率 83.79% (+2.69%)，国内煤制烯烃装置平均开工负荷 79.87%，环比上升 0.4 个百分点，多套烯烃装置有检修计划。地缘政治方面，美伊谅解备忘录签署后地缘风险溢价基本出清，双方进入 60 天谈判窗口期，但核心问题分歧依旧，阿曼湾遇袭事件增加短期地缘不确定性。

参考观点：当前甲醇市场处于“高开工、弱需求、低库存、进口缓慢恢复”的状态，市场交易逻辑转向“进口恢复预期”。关注美伊后续技术谈判进展、霍尔木兹海峡实际通航恢复情况、进口到港节奏及 MTO 装置开工动态。

纯碱

现货信息：沙河地区重碱主流价 1086 元/吨，环比持平；各区域间略有分化，其中华东重碱主流价 1250 元/吨，华北重碱主流价 1280 元/吨，华中重碱主流价 1230 元/吨，均环比持平。

市场分析：供应方面，上周纯碱整体开工率 78.80%，环比-2.23%，纯碱产量 75.05 万吨，环比-2.12 万吨，个别企业检修或减量，整体供应小幅回落。库存方面，上周厂家库存 173.24 万吨，环比+3.22 万吨，涨幅 1.89%，库存有所累积；据了解，社会库存窄幅增加，总量维持 50 万吨左右。需求表现一般。整体来看，纯碱基本面驱动有限，预计短期盘面延续底部区间震荡态势，高库存压制反弹高度。后续关注是否有超预期停产、超预期出口等方面支撑。

参考观点：上周五盘面继续回落，短期建议以底部偏弱震荡思路对待。

玻璃

现货信息：沙河地区 5mm 大板市场价 976 元/吨，环比持平；各区域间略有分化，其中华东 5mm 大板市场价 1170 元/吨，华北 5mm 大板市场价 1010 元/吨，华中 5mm 大板市场价 1040 元/吨，均环比持平。

市场分析：供应方面，上周浮法玻璃开工率 68.86%，环比-0.34%，玻璃周度产量 103.14 万吨，环比-0.335 万吨，周内产线放水和点火并存，整体供应窄幅波动。库存方面，上周浮法玻璃厂家库存 7644.30 万重量箱，环比+45 万重量箱，涨幅 0.59%，库存有所累积。终端复工进度缓慢。整体来看，玻璃市场供需矛盾仍存，缺乏有效支撑，预计盘面延续底部区间波动态势。另需关注宏观及政策动态、企业产能变化及终端地产复苏节奏。

参考观点：上周五盘面继续回落，短期建议以底部偏弱震荡思路对待。

PTA

现货信息：华东现货价格为 5710 元/吨（-20 元/吨）。

市场分析：近期 PTA 供应端呈现收缩态势，对价格形成一定支撑。供应收缩主要源于多套大型装置的集中检修。华南一套 450 万吨/年的 PTA 装置于 6 月 25 日逐步停车，预计 7 月底附近重启；华东一套 300 万吨/年的装置（独山能源）也于本周进入检修。此外，福海创 450 万吨装置自 3 月 16 日起降负至 5 成，并于 6 月 25 日停车。月底及下月初检修装置仍较为集中，预计下周产能利用率将进一步下滑。受此影响，PTA 行业库存继续去化。下游聚酯行业开工率保持相对稳定，但对 PTA 的直接需求支撑有限。

参考观点：短期 PTA 价格在连续大跌后存在修复需求，但上行空间受制于疲弱的需求和成本端的不确定性。

乙二醇

现货信息：华东地区现货价格为 4187 元/吨（-11 元/吨）。

市场分析：近期国内乙二醇装置开工率有所下调。截至 6 月 26 日当周，国内乙二醇周产量为 35.66 万吨，较上周的 36.1 万吨继续减少。具体来看，武汉石化原计划 6 月下旬的重启推迟至 8 月，浙石化检修产线预计 6 月 20 日重启。整体来看，6-7 月国产总量将有明显压缩；虽然下游聚酯行业开工率稳中小幅回升，但是下游产销情况表现不佳；与此同时，港口发货量有所回升，6 月 25 日华东地区 MEG 港口出库量为 5900 吨，较前几日明显增加。根据隆众资讯的预测，受发货和到货节点影响，预计下周港口库存延续去库趋势。

参考观点：预计短期内市场将延续弱勢震荡格局。

农产品

玉米

现货信息：东北三省及内蒙古重点深加工企业新玉米主流收购均价 2254 元/吨；华北黄淮重点企业新玉米主流收购均价 2422 元/吨；锦州港（15%水/容重 680-720）收购价 2330-2350 元/吨；鲮鱼圈（容重 680-730/15%水）收购价 2330-2340 元/吨。

市场分析：外盘方面，近期美玉米产区干旱天气担忧升温，CBOT 玉米偏强运行，或对国内 market 情绪形成一定带动。国内方面，粮源集中于贸易商，因建库成本偏高，贸易商惜售挺价意愿较强。但华北部分贸易商为小麦腾库，阶段性增加供应，且近期供应端利空消息不断，6 月份新小麦逐步上市交易，进口玉米及相关替代品到港，叠加政策谷物（芽麦+糙米+进口玉米）投放，市场供应宽松格局维持。需求方面，饲料需求因养殖持续亏损维持刚需采购，深加工企业库存偏低，后期存补库预期，但整体需求端缺乏有效提振，短期供需双弱格局维持，中期关注作物生长情况及天气炒作。

参考观点：短期主力合约偏弱运行，2300 元/吨一线存在压力，密切关注该位置的有效得失。

花生

现货价格：花生市场整体呈现涨跌互现格局。东北产区受个别大厂收购支撑及持货商挺价惜售情绪发酵影响，价格延续稳中偏强态势，河南南阳白沙通米卖方挺价意愿增强，但河北唐山滦县花豫通米、山东新泰花豫通米下跌，反映部分产区在需求疲软制约下跟涨乏力。山东维花通米 3.60-4.85 元/斤，稳定，花豫通米 3.20-3.80 元/斤，稳中下跌 0.10 元/斤，白沙通米 3.10 元/斤，稳定，海花通米 3.30 元/斤，稳定，鲁花通米 3.90 元/斤，稳定；河南花豫通米 3.40-3.60 元/斤，稳定，白沙通米 3.50-3.60 元/斤，稳中上涨 0.05 元/斤，鲁花通米 3.30-3.40 元/斤，稳定；

市场分析：供应端来看，随着气温大幅攀升，花生霉变风险加剧，产区持货商出货意愿增强，余货正逐步消化，当前交易多集中于冷库货源。需求端则持续疲弱，成为压制价格的核心因素；国内季节性消费走弱，油厂多持观望态度，仅按需采购或消化自有库存，缺乏

集中补库动力。总体而言，花生市场供需双淡的格局未改，但近期天气升水、河南种植面积缩减及交割品质量标准上调等预期因素，为期货提供一定底部支撑。

参考观点：花生主力合约宽幅区间震荡，谨慎操作。

棉花

现货信息：中国棉花现货价格指数报 17404（-156）元/吨，新疆棉花到厂价报 17280（-130）元/吨，中国进口棉指数报 85.80（+0.7）美分/磅。国内外价差 3121（+168）元/吨，基差 1703（-10）元/吨。

市场分析：国外市场方面，美棉回调。国内市场方面，供应端，市场预期缩减提供支撑，抛储政策扰动形成一定压制。需求端，下游开机小幅下调，进入传统消费淡季。库存端，商业库存持续去库，下游以刚需补库为主。综上，供应偏紧，库存持续去化，叠加全球紧平衡，下方空间有限；但是，下游利润收缩，补库谨慎，需求转弱，形成压制。短期，多空博弈呈区间震荡，关注美棉价格走向和国内政策变化。

参考观点：临近前低，阶梯式操作或观望。

豆粕

现货信息：豆粕现货小幅上涨，张家港 2810 元/吨、大连：2910 元/吨、日照：2820 元/吨、东莞：2780 元/吨。

市场分析：（1）全球方面，美豆产区天气良好，南美供应宽松制约价格上行空间。国内方面，榨利走势分化，巴西榨利持续走弱，美湾榨利小幅反弹，但现货宽松压制榨利修复空间。大豆季节性到港高峰，油厂开机高位，豆粕供应压力逐渐凸显。豆粕市场成交以远月成交为主导，现货成交刚需补库为主。豆粕库存进入累库态势，进程逐渐加快。

参考观点：豆粕短线或震荡运行。

豆油

现货信息：豆油现货价格下跌，天津：8510 元/吨、东莞：8700 元/吨、张家港：8660 元/吨。

市场分析：全球方面，交易逻辑仍围绕中东地缘冲突带来的原油价格波动和生柴政策经济替代。因超强厄尔尼诺预期较强，下半年厄尔尼诺减产叠加印尼 B50，产地供应偏紧预期支撑棕油价格。国内方面，豆油处于消费淡季，大豆集中到港，豆油进入季节性累库趋势。国内供强需弱格局依旧，主要依靠外盘驱动。

参考观点：豆油区间震荡运行，谨慎操作。

菜粕

现货市场：东莞市贸易商进口压榨菜粕基差报价 RM2609-60 元/吨（提货月：26 年 6 月），基差较上一个交易日持平。

市场分析：供应方面来看，加籽播种拖延，其播种完成率较之往年同期大幅降低。国产菜籽处于上市季，进口菜籽也将陆续到港，菜籽后市供应或较为充足。需求端，当前下游需求维持中性。库存结构方面，油厂自产库存极低，库存主要集中在贸易流通环节。总库存在去化，但供应增量持续释放，库存整体中性偏弱。

参考观点：菜粕 2609 合约，短线或震荡调整运行，注意风险防控。

菜油

现货市场：张家港东海粮油进口压榨三级菜油基差报价 0I09+530 元/吨（提货月：26 年 6 月）。基差较上一个交易日持平。

市场分析：供应方面来看，加籽播种拖延，其播种完成率较之往年同期大幅降低。同时，国产菜籽处于上市季，进口菜籽也将陆续到港。需求端，下游需求维持中性。库存方面，短期来看，总库存低位，油厂持续去厂库，现货有底部支撑。后市，港口菜油库存仍有缓慢增加累库的预期。

参考观点：菜油 2609 合约，短线或震荡运行。

生猪

现货市场：全国外三元 9.46 元/公斤，较昨日下跌 0.01 元/公斤；河南外三元 9.60 元/公斤，较昨日上涨 0.04 元/公斤。现货低位震荡，全国延续小幅走弱。

市场分析：供应端方面，月末养殖端集中出栏意愿延续，散户出栏占比上升，前期积压的二次育肥猪源逐步进入出清阶段；规模场出栏节奏整体偏常态，但月内日均出栏计划环比仍小幅增加，整体存栏维持高位，出栏均重虽边际回落但仍处近年同期高位，供应端压力依然存在。需求端方面，消费仍处传统淡季，高温抑制鲜品流转，屠宰企业主动增量采购意愿偏弱；冻品库容率维持高位，鲜销率偏低背景下冻品仍在持续累积，对现货价格形成压制。政策端，中央储备冻猪肉轮换收储落地，对市场情绪形成一定托底。总体来看，现货供需重回宽松，价格低位震荡，收储托底与盘面远月旺季预期对期价形成阶段性支撑。

参考建议：盘面增仓上行，关注上方均线压力。

鸡蛋

现货市场：全国主产地区鸡蛋价格稳定，全国平均价格 4.40 元/斤，稳定。河南鸡蛋均价 4.30-4.35 元/斤，稳定。

市场分析：新开产蛋鸡陆续进入产蛋高峰期，弥补了部分减量，市场整体供应量小幅上升。供应端存栏虽有短期增量，但高温天气下产蛋率边际下滑，叠加饲料成本高位运行，对蛋价形成底部支撑。南方梅雨季囤货受限、储存难度加大进一步压制终端拿货意愿。市场情绪转弱，销区到货增加，贸易商拿货谨慎。商超及农贸市场采购以刚需为主，食品加工企业采购量维持常量。关注淘汰鸡出栏节奏及高温对产蛋率的实际影响。

参考观点：关注整数关口能否有效企稳，波动较大需注意风险。

金属

沪铜

现货信息：华东铜现货价格为 101730 (+585) 元/吨，升 130

市场分析：供给端刚性凸显，TC 现货价约-119.3 美元/吨为 2007 年来低位，冶炼利润承压致国内 5 月电解铜产量环比降 0.8%，叠加地缘风险如运输扰动强化紧平衡叙事，供给弹性受限。需求端结构性分化，电网 AI 新能源车提供长期支撑，但高价抑制下游采购，精铜杆开工同比偏弱，周度需求弹性不足。库存压制上行空间。宏观面受美联储利率预期反复与中东地缘风险主导，加剧波动。综合看，铜价短期难脱区间，重点关注 TC 走势 LME 去库持续性 & 国内累库确认度，事件驱动特征显著。

参考观点：关注金银走势，建议暂时观望控制风险

沪铝

现货信息：上海现货铝报价 22948 元/吨，涨 19，升贴水为 0。

市场分析：宏观方面，美联储鹰派信号强化加息预期以及中东地缘风险溢价集中出清持续主导盘面，短时铝价空头宏观情绪主导，但美国 PCE 数据基本符合市场预期，相对缓解了市场对美联储即将加息的过度担忧。供应端，国内电解铝运行产能接近产业天花板，上周产量 86.91 万吨，同比+2.99%，增量有限整体供应刚性。需求端，传统淡季效应显著叠加高铝价压制，下游铝加工企业开工率和订单继续下滑。5 月型材企业开工率环比增长 40.3 个百分点，同比下滑 10.58%，建筑订单总体水平依旧疲软；5 月新能源汽车产量同比-1.23%，电网投资、新能源汽车用铝需求稳健。库存端，国内电解铝库存 134 万吨，较上周减少 4.05 万吨，同比增长 183.90%。总之，电解铝供给刚性对市场构成强支撑，但铝价处于绝对高位，高库存、高利润形成一定压力，叠加宏观层面影响，价格偏弱运行。

参考观点：短期关注 21300-22300 元/吨附近支撑。

氧化铝

现货信息：氧化铝全国平均价 2781 元/吨，涨 3，贴 20。

市场分析：供应端，上周我国铝土矿主要进口国家港口发运量同比增长 65.34%，铝土矿价格坚挺，国内氧化铝企业投复产进度加快，周度产量同比增长 5.06%，供应过剩预期仍存，氧化铝上方压力仍存。需求端，电解铝高开工率支撑刚性需求，但采购节奏放缓，下游客户以刚需采购为主，现货报价坚挺但成交不多。进出口无套利空间，外贸难以缓解供应压力。库存方面，供给过剩压力逐渐兑现，库存继续增加，上周氧化铝总库存 622.4 万吨，环比增加 2.1 万吨，同比增长 63.02%。

参考观点：整体维持低位盘整运行。

铸造铝合金

现货信息：铝合金现货平均价格为 23300 元/吨，与上一交易日持平。

市场分析：成本端，废铝 5 月出货量同比下滑 3.07%，现货紧缺状况相对缓解，铝合金行业利润较差，给予铸造铝合金价格底部支撑。供给端，铸造铝合金行业产能持续扩张，5 月产量 58.88 万吨，同比-7.54%，再生铝合金锭开工率 35.63%，同比-6.34%，虽有所下滑，但供应过剩压力仍存。需求端，新能源汽车行业表现一般，淡季特征显现，压铸企业按需采购且压价明显。库存端，上周铝合金社会及厂内库存量为 11.04 万吨，同比+2.89%，处于相对高位，在当前供给宽松的情况下，再生铝合金目前的去库趋势或将难以形成。短期来看，铸造铝合金跟随铝价运行，追踪成本与需求边际变化。

参考观点：铸造铝合金价格与沪铝联动性较强。在当前供给宽松、库存高企而成本有支撑的背景下，市场参与者需关注成本与需求的边际变化。

碳酸锂

现货信息：电池级碳酸锂（99.5%）市场价报 152650（-4600）元/吨，工业级碳酸锂（99.2%）市场价报 149250（-4600）元/吨，电碳与工碳价差为 3400 元/吨。

市场分析：供给端产量持稳，开工率维持 60%左右中高位，受检修及矿端扰动限制，短期放量难度大，弹性有限。进入 6 月，机构预排产进一步上移至约 268 GWh（环比约+7.6%），储能电芯占比仍维持 41%-42%，呈“储能强、动力弱”格局——因此碳酸锂需求对储能项目交付/招标与电芯出货节奏更敏感，而非对车端全面复苏做线性外推。SMM 口径全产业链库存约 9.8 万吨，下游累库明显，冶炼厂与贸易商环节去库，结构分化。综合看，排产新高+储能拉动+下游去库构成支撑，动力偏弱+供给未实质短缺+中游博弈限制上行空间。

参考观点：市场情绪较弱，建议暂时观望

工业硅/多晶硅

现货信息：工业硅新疆通氧 553#市场报价 8700 元/吨，通氧 421#市场报价 8850 元/吨；多晶硅 N 型致密料中间价 33.5 元/千克，多晶硅 N 型复投料中间价 33.5 元/千克。

市场分析：多晶硅维持“期货强、现货弱”的结构性分化，市场正在“高库存弱需求”的现实与“供给出清/政策托底”的预期之间反复拉锯，后续需紧盯西南丰水期复产节奏是否会加剧供给压力。相比之下，工业硅则处于“供需双弱”的震荡磨底阶段，期现货均缺乏弹性，其定价权更多回归“成本（电价）支撑与西南开炉进度”，在下游多晶硅需求萎靡、有机硅仅维持刚需的背景下，价格上行需等待供给端出现实质性收缩或库存有效去化。整体而言，两品种均处于“弱现实”主导的阶段，趋势性反转尚待验证。

参考观点：整市场噪音较多，存阶段性反弹，但基本面尚未改善，持续反转可能较小，投资者可根据各自风偏决定操作方案

黑色

不锈钢

现货信息：冷轧不锈钢板卷：304/2B:2*1240*C:市场价：无锡：宏旺（日）15300 元/吨。

市场分析：基本面而言：近期印尼镍矿配额调整成为沪镍核心驱动，成本推动不锈钢跟随

小幅上涨。然终端需求乏力及较高的库存压力或将压制上行空间，尽管行业利润压力已经传导至供应端，但仍需警惕，政策预期完全兑现盘面后，价格回落风险，中长期价格能否持续打开上行空间，最终或将取决于需求侧能否出现实质性改善。

参考观点：宏观情绪扰动，短期震荡运行。

螺纹钢

现货信息：螺纹钢：HRB400E:Φ20：汇总价格:上海(日)：3200 元/吨。

市场分析：国内政策预期与海外宏观扰动，盘面呈现强基差回归下偏弱震荡；基本面而言：供强需弱，高炉和电炉开工率上升，铁水产量继续增加，需求恢复弱于往年同期，钢厂社会库存季节性累库，产业链内原料动态运行，成本端韧性仍在，宏观预期逐步兑现，钢价短期偏弱运行。

参考观点：短期震荡运行。

热卷

现货信息：热轧板卷：4.75mm：汇总价格:上海(日)：3300 元/吨。

市场分析：国内政策预期与海外宏观扰动，盘面呈现强基差回归下偏弱震荡；基本面而言：需求出现季节性回落，供强需弱，总库存小幅累库，库存压力不大，成本端韧性仍在，宏观预期逐步兑现，钢价短期偏弱运行。

参考观点：短期震荡运行。

铁矿石

现货信息：铁矿普氏指数 100.4 (-0.9)，青岛 PB (61.5) 粉 698 (-8)，澳洲粉矿 62%Fe700 (-8)。

市场分析：供给端全球铁矿石发运总量为 3346.9 万吨，环比减少 200.1 万吨；其中澳大利亚发往中国的矿石量为 1801.0 万吨，环比增加 16.9 万吨，说明海外供给虽有季节性释放，但整体仍偏高位。与此同时，港口库存延续去库，5 月末全国 45 港进口矿库存为 1.64 亿吨，较上月末下降 268 万吨，但去库速度已明显放缓。需求端，6 月上旬样本钢企高炉产能利用率约 90.3%，电炉利用率约 64.4%，铁水产量维持高位；但下游需求边际走弱，钢厂利润受焦煤、焦炭提价挤压而收缩，补库意愿下降，导致矿端上行空间受限。62%铁矿石指数近几日维持在 101 点附近小幅波动，反映出市场对供需偏弱的定价仍在延续。

参考观点：铁矿短期或以震荡为主，关注库存累积与需求修复节奏。建议交易者关注供需结构变化及政策进展，防范价格波动风险。

焦煤焦炭

现货信息：炼焦煤价格指数 1716.6 (-0.6) 元/吨。一级冶金焦汇总均价 2128 元/吨。

市场分析：焦煤：供应端，产地安监形势持续趋严，523 家样本炼焦煤矿山核定产能利用率降至 69.6%，环比减少 1.9%，精煤产量同步回落，国内煤炭生产有所收紧。需求端，焦化企业生产利润维持在 70 元/吨左右，生产积极性尚可，对焦煤维持刚需补库。库存方面，上游矿山原煤及精煤库存继续去化，独立焦企库存有所增加，焦煤总库存整体回升。

焦炭：供应端，受原料煤短缺及高成本压力制约，焦企生产受到一定抑制。Mysteel 统计独立焦企全样本产能利用率约 75.91%，环比微降 0.08 个百分点，焦炭日均产量 65.36 万吨，环比减少 0.07 万吨。需求端，铁水产量维持在 240.93 万吨高位，周环比增加 0.28 万吨，钢厂对焦炭需求位于偏高位置。库存方面，全国焦炭库存约 280.85 万吨（截至 6 月 12 日当周），较 5 月下旬的 297.2 万吨呈持续去化态势。

参考观点：短期焦煤焦炭或维持震荡格局。建议关注钢厂实际采购力度、煤矿产能释放及政策执行情况，警惕价格波动风险。

作者：朱书颖：F03120547/Z0022992
初审：张莎：F03088817 /Z0019577
复审：赵肖肖：F0303938/Z0022015
投资咨询业务资格：皖证监函（2017）203号

免责声明

本报告基于安粮期货股份有限公司（以下简称“本公司”）认为可靠的公开信息和资料，但本公司对这些信息的准确性和完整性均不作任何保证，可随时更改报告中的内容、意见和预测，且并不承诺任何有关变更的通知。本报告中的内容和意见仅供参考，并不构成对所述内容的投资建议，投资者应根据个人投资目标、财务状况和风险承受能力来判断是否使用报告所载之内容和信息，独立做出决策并自行承担风险。本公司不对任何人因使用本报告中的任何内容所引致的任何损失负任何责任。



公司地址：安徽省合肥市包河区花园大道986号安粮中心23-24层
电话：62870127

联系方式