

## 安粮期货商品研究报告



# 铁矿石期货月报（202606）

■能源 ■金属 ■农产品

■股指 ■利率 ■期权 . . .

### 安粮期货研究所

2026年6月8日

投资咨询业务资格

皖证监函【2017】203号

研究所 黑色金属小组

研究员：

曹帅：F03088816

投资咨询号：Z0019565

初审：

张莎：F03088817

投资咨询号：Z0019577

复审：

赵肖肖：从业资格号：F0303938

投资咨询号：Z0022015

## 综述：供需持续走弱，高库存压制加剧，价格偏弱下行

核心观点：2026年5月铁矿石市场供应持续放量、需求显著走弱，港口高库存压力进一步凸显，期现价格在供需错配格局下重心持续下移。期货铁矿石主力合约 I2609 围绕 740-800 元/吨区间运行，月末收盘价 752 元/吨，较 5 月下跌 4.4%；现货端青岛港 62%澳粉月均 782 元/湿吨，较 5 月小幅回落，基差维持-15 至+3 元/吨低位波动。5 月铁水高位回落、成材淡季需求走弱叠加到港量持续增加，成为压制价格核心因素。预计 6 月供需矛盾进一步放大，价格延续偏弱走势，整体易跌难涨，仅阶段性刚需补库带来短暂反弹机会。

**1、行情回顾：**5 月铁矿石市场供应持续放量、需求显著走弱，港口高库存压力进一步凸显，期现价格在供需错配格局下重心持续下移。

**2、供给端：**5 月海外矿山延续高发运节奏，海外主流矿山财年冲量收尾，澳巴整体发运量维持年内高位；国内本土矿山生产保持稳定，大型主力矿山持续满产，中小矿山开工率小幅波动，整体产量维持正常区间。

**3、需求端：**5 月钢厂复产周期彻底结束，叠加部分区域环保管控、钢厂主动控产检修，高炉开工率与铁水产量同步回落，铁矿石刚需走弱。

**4、库存端：**5 月铁矿石库存压力进一步加大，港口库存结束前期缓降态势，进入横盘阶段，高库存成为压制价格的核心阻力。

综合来看，6 月铁矿石供需矛盾进一步放大，市场整体弱势格局确立，价格延续偏弱下行，区间震荡走跌。

## 一、行情回顾：重心下移，弱勢运行



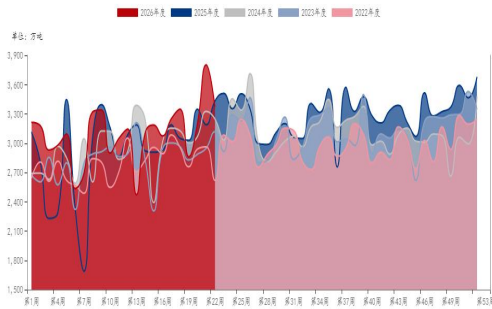
数据来源：同花顺，安粮期货研究所

5月铁矿石价格整体震荡下行，市场围绕供应增量、需求走弱、高库存三大主线博弈。上旬，受节前阶段性刚需补库支撑，价格短暂企稳，主力合约试探790元/吨一线；中下旬，澳巴到港持续增加，钢厂铁水产量稳步回落，下游建材、板材需求同步转淡，叠加港口库存去库停滞，空头情绪升温，价格持续走弱。月末主力合约I2609收于752元/吨，青岛港62%澳粉现货价格回落至770元/湿吨附近。全月市场多头驱动基本消退，高库存与弱势需求形成持续压制，市场整体呈现弱供需格局。

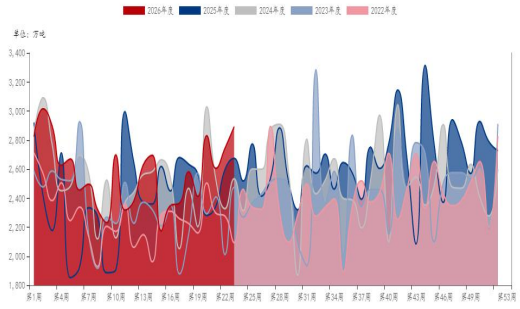
## 二、供给分析：发运维持高位，供应宽松格局进一步强化

### 2.1 进口与发运：澳巴发货放量，港口到港大幅增加

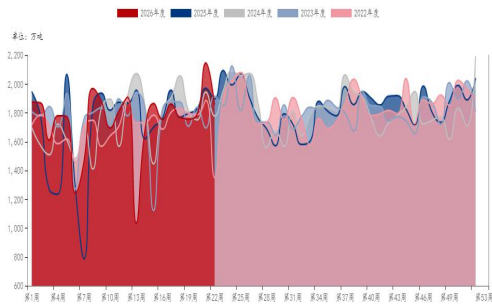
铁矿：发运量：全球（周）



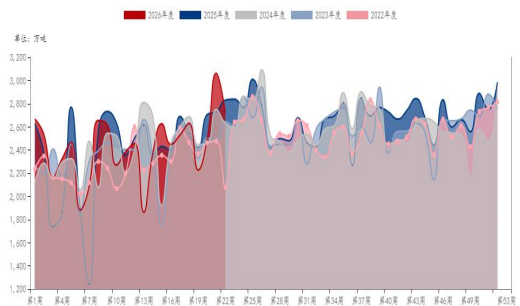
铁矿：到港量：47个港口（周）



铁矿：淡水河谷产：发运量：19个港口（周）



澳洲纽巴西铁矿：发运量：19个港口（周）

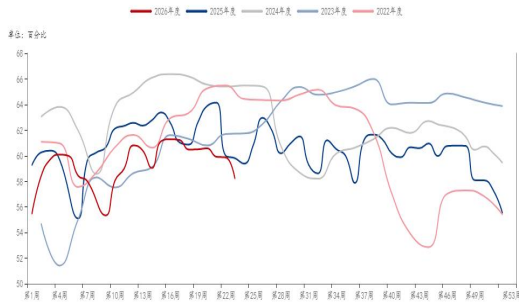


数据来源：钢联，安粮期货研究所

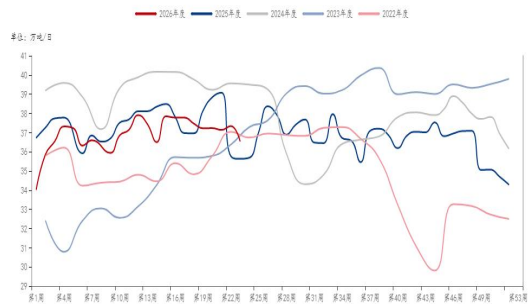
5月海外矿山延续高发运节奏，海外主流矿山财年冲量收尾，澳巴整体发运量维持年内高位，全球周度铁矿石发运中枢抬升至3200-3350万吨，环比增长2%-4%。淡水河谷产能维持满负荷运行，月度发运同比提升9.1%；力拓高品矿出货稳定，西芒杜货源正常供应，发运同比增长7.8%；FMG持续冲刺财年目标，出货量保持高位。国内45个港口全月到港量约1.08亿吨，环比增长2.9%，同比增长12.3%。进口结构依旧以澳矿为主，占比维持87.0%左右，巴矿占比20.8%，非主流进口矿增量有限，进口结构未发生明显变化，整体进口供应十分宽松。

## 2.2 国内产量：生产平稳，国产矿供应无明显波动

186家矿山企业(363座矿山)：产能利用率(周)



126家大型矿山企业：铁精粉：日均产量：中国(周)

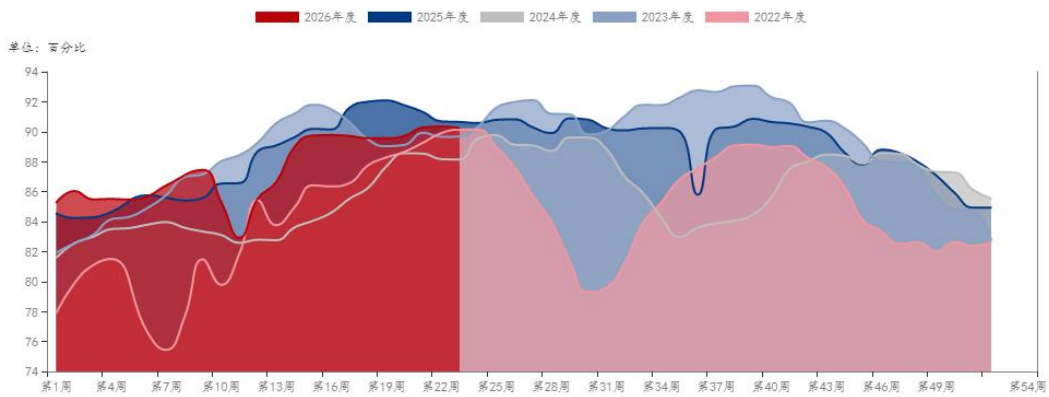


数据来源：钢联，安粮期货研究所

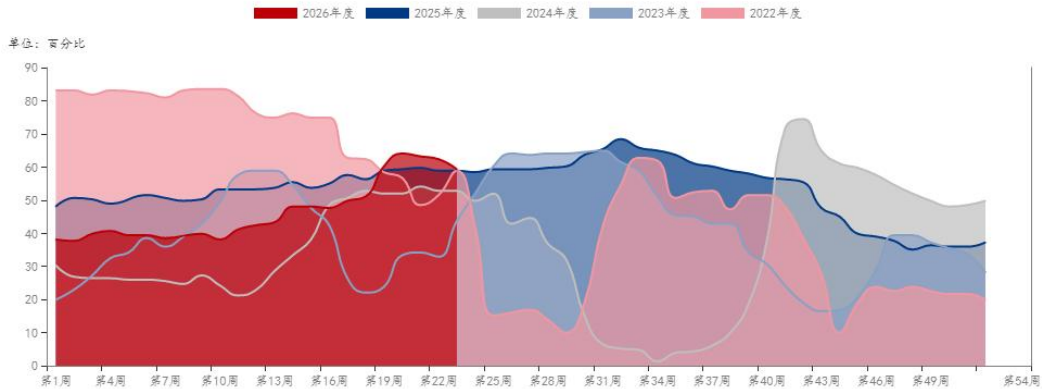
5月国内本土矿山生产保持稳定，大型主力矿山持续满产，中小矿山开工率小幅波动，整体产量维持正常区间。全国186家样本矿山铁矿石日均产量46.3万吨，环比微降0.4%，同比增长1.2%；产能利用率60.5%，环比小幅回落0.3个百分点。样本矿山精粉库存91.5万吨，环比增加1.4%，厂内库存小幅累积，但整体发货节奏平稳，国产矿端未出现明显供给收缩，对内贸市场形成持续补充。

### 三、需求端：铁水持续回落，下游淡季特征凸显

247家钢铁企业：高炉产能利用率：中国(周)



247家钢铁企业：盈利率：中国（周）



数据来源：钢联，安粮期货研究所

### 3.1 钢厂生产：复产全面结束，铁水进入下行通道

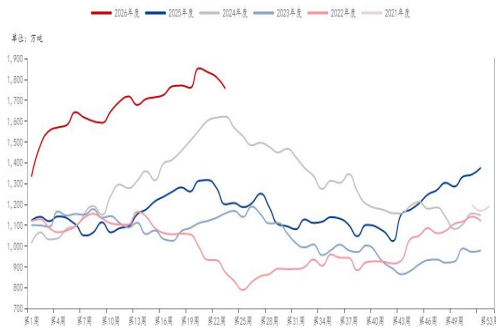
5月钢厂复产周期彻底结束，叠加部分区域环保管控、钢厂主动控产检修，高炉开工率与铁水产量同步回落，铁矿石刚需走弱。247家样本钢厂高炉产能利用率月末降至88.15%，环比下降1.57个百分点，同比下降2.12个百分点。日均铁水产量回落至232.16万吨，环比减少7.16万吨，同比下降6.82万吨，铁水下行趋势明确。采购端钢厂以刚性按需拿货为主，补库意愿低迷，进口矿库存可用天数维持28-29天，较4月继续小幅下滑。钢厂盈利率小幅波动至48.32%，环比下降1.46个百分点，利润收缩进一步抑制钢厂增产意愿。

### 3.2 下游需求：全品类走弱，淡季节奏全面显现

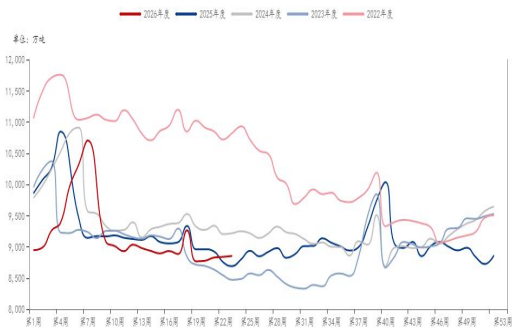
5月钢铁下游行业全面进入传统淡季，此前板材强、建材弱的分化格局消失，全品类用钢需求同步走弱。房地产领域施工、新开工数据持续低迷，新开工同比下滑扩大至9.5%，建材需求持续疲软，螺纹钢库存去化基本停滞；基建项目开工节奏放缓，基建投资同比小幅回落至3.2%，对板材支撑力度减弱；机械、汽车等制造业用钢需求增速放缓至1.5%，热卷累库迹象显现。海外市场粗钢产量增速有所放缓，对外出口拉动作用减弱，整体下游需求全面承压，间接拖累铁矿石采购需求。

二、库存端：库存高位企稳，去库彻底停滞，压力居高不下

铁矿：港口：45个港口（周）



铁矿：港口：247家钢铁企业（周）



数据来源：钢联，安粮期货研究所

4.1 库存结构：港口止降转稳，钢厂持续小幅去库

5月铁矿石库存压力进一步加大，港口库存结束前期缓降态势，进入横盘阶段，高库存成为压制价格的核心阻力。45港铁矿石月末库存16726万吨，环比微降0.13%，同比大幅增长18.7%，去库节奏基本停滞，高到港量抵消了钢厂疏港需求。库存品种结构保持稳定，中品矿占比59.5%，高品矿21.8%，低品矿18.7%，高品矿结构性偏紧局面完全缓解。247家样本钢厂进口矿月末库存8812万吨，环比下降0.81%，钢厂持续按需去库，库存消费比降至29.2天，整体补库态度谨慎。

4.2 成本运费：底部支撑弱化，成本端保护不足

5月铁矿石成本端整体松动，底部支撑力度有所减弱。普氏62%铁矿石指数月均105美元/吨，环比下降1.9%，主流矿山依旧保持充足盈利空间。海运价格窄幅波动，黑德兰—青岛航线运价回落至8.7-9.1美元/吨，BDI指数月均1180点，海运成本变动不大。废钢价格稳中偏弱，废钢替代炼钢比例小幅提升，进一步分流铁矿石需求，对铁矿价格形成额外压制。

五、后市展望：供需矛盾加剧，价格延续偏弱下行



数据来源：同花顺，安粮期货研究所

### 1. 核心驱动因素

**供应：**6月澳巴矿山财年冲量收尾，但短期发运依旧维持高位，海外货源供应充足，国内港口到港量或将继续小幅增加；国产矿生产保持平稳，全市场供应宽松格局难以逆转。

**需求：**6月为钢铁行业传统淡季，钢厂检修范围或进一步扩大，铁水产量延续回落趋势；地产、基建、制造业用钢需求同步偏弱，铁矿石刚需持续走弱。

**库存：**港口高库存将维持高位，大概率出现小幅累库，钢厂库存继续低位运行，高库存压力将长期压制价格反弹空间。

### 2. 行情展望

综合来看，6月铁矿石供需矛盾进一步放大，市场整体弱势格局确立，价格延续偏弱下行，区间震荡走跌。上旬：少量阶段性刚需补库或带来短暂震荡整理，价格跌幅放缓；中下旬：淡季需求完全兑现、到港持续放量、港口库存累库，价格重心进一步下移。期货主力合约 I2609 重点关注运行区间 710-760 元/吨；现货青岛港 62%澳粉关注 745-780 元/湿吨。

### 3. 潜在风险点

**上行风险：**地产、基建出台强力刺激政策，下游用钢需求超预期回暖；澳巴矿山出现罢工、天气等突发因素导致发运大幅回落；成材价格大幅反弹带动钢厂补库。

下行风险：港口到港量超预期激增，库存快速累积；钢厂集中检修、铁水加速下滑；粗钢压减政策全面落地执行；废钢价格大幅下跌，替代效应显著增强。

### 免责声明

本报告基于安粮期货股份有限公司（以下简称“本公司”）认为可靠的公开信息和资料，但本公司对这些信息的准确性和完整性均不作任何保证，可随时更改报告中的内容、意见和预测，且并不承诺任何有关变更的通知。本报告中的内容和意见仅供参考，并不构成对所述内容的投资建议，投资者应根据个人投资目标、财务状况和风险承受能力来判断是否使用报告所载之内容和信息，独立做出决策并自行承担风险。本公司不对任何人因使用本报告中的任何内容所引致的任何损失负任何责任。